



澄水报

主办：江苏江南水务股份有限公司

苏澄新准字021号



新年贺词

日月开新元，天地又一春。值此万象更新之际，迎着新年的第一缕阳光，向一直以来关心水务事业发展的各级领导、社会各界友人、广大投资者及新老客户，致以节日的祝福和诚挚的问候！向一年来为企业发展付出辛勤努力的全体员工及其家属，表示衷心的感谢！

2015年，我们走过了一段不平凡的路程，也经历了许多难忘的事情，这些经历必将定格为澄水人的历史记忆，也必将在半个世纪的澄水史册上写下浓墨重彩的一笔。这一年，公司深入贯彻落实党的十八届四中、五中全会精神，牢牢盯住年度目标任务，面对新常态，适应新常态，积极进取、主动作为，“稳”字当头，优质供水保障强；“优”字当头，专业标准服务强；“效”字当头，精益创新管理强；“拓”字当头，产业突破闯劲强；“聚”字当头，党群合力责任强，全年保持了稳中求进的发展势头，交了一份令人满意的答卷。

当新年的钟声敲响，我们挥别饱含奋斗的昨天，踏上充满挑战和希望的新征程。2016年是全面深化改革，书写“十三五”新篇章的开局之年，在新的起点上，我们将振奋精神，自我加压，以一鼓作气的信心促进主业做优做精；以铁杵磨针的耐心促进管理精益求精；以志在必得的决心促进产业拓展延伸，全面推动事业再跃新台阶。

大时代当有大作为。“与城市共命运，同民生共发展”，是江南水务服务公众的价值追求。在新的一年里，让我们直面挑战、坚定信念、一起使劲、一起奋斗，以更多的社会责任努力提升群众生活品质，为长青的澄水事业做出更大的贡献。

最后，衷心祝福大家在新的一年里身体健康、家庭幸福、万事如意！

江苏江南水务股份有限公司
二〇一六年一月一日

把好事办实 把实事办好

市人大常委会视察农村供水管网及户表改造工作



本报讯 12月18日下午，在市长沈建、常务副市长孙小虎的陪同下，市人大常委会就2015年度为民办实事及人大代表重点建议办理情况赴南闸泗河村户表改造工作开展视察活动。市人大常委会主任赵国权，副主任郑元、朱敏参

加视察。公司党委书记、董事长龚国贤现场介绍项目建设情况。为加快全市供水一体化进程，推进农村供水设施建设，保障广大农村居民用水安全，2015年7月，市政府出台《全市农村供水管网及一户一表改造工作实施方案》，按照“全面覆盖、保障安全、

统筹安排、分步实施”的原则，计划分5年时间，逐步实施农村供水管网及户表改造工程。该工程同时被列入当年度人大代表重点建议。

龚国贤介绍，南闸街道泗河村、观西村等农村供水管网及户表改造工程是我市启动的首批农村供水管网及户表改造项目之一。该项目于2015年11月10日进场施工，预计2016年下半年完工，总投资近1700万元。项目将新铺设口径DN100以上球墨铸铁管及口径DN100以下PPR管共约74.3公里，取代原水泥管、镀锌管等供水管道。两村共计2643户家庭约1万余人将因此受益。

视察组对工程项目取得的成效给予了充分肯定。沈建指出，村级供水管网及户表改造项目作为一项民心工程，涉及面广、投入量大、建设任务重、群众关注度高，江南水务要主动对接各部门、镇(村)，筹措资金，多管齐下，加快工程推进。要加大项目的跟踪管理，重点加强对工程质量、施工安全等情况的督查考核，确保项目如期完成，惠及更多的群众。

(水轩 周剑峰)

提标提速 全力推进全市农村供水管网及户表改造工程

本报讯 为彻底改善农村饮用水质量，优化农村供水设施，保障农村居民用水安全，2015年7

月，市政府出台《全市农村供水管网及一户一表改造工作实施方案》，计划花5年(2016-2020年)左右的

时间实施农村供水管网及一户一表改造，提速全市城乡供水服务均等化进程。

作为该民生工程的主要参与者，公司高度重视项目实施工作，首先是组建班子。抽调业务骨干组建“江南水务农村供水管网及户表改造项目小组”，负责方案设计、工程施工等事宜。其次是精心调研。对供水管网设施、管网维护、自来水漏损、水质水压、安全隐患等突出问题进行全面普查和研究，为科学合理地制定施工方案、标准流程积累翔实的数据。三是快速启动。第一时间主动对接政府部门、各镇(街)用户，协调建立资金到位、工程到位、监管到位的管理机制，启动部分村级改造试点。截止目前，新签改造合同7个，其中澄江街道璜塘上村、南闸观山村等5个村已进入施工阶段。

(周剑峰)



青阳加压站 顺利完成清水池清洗工作

本报讯 2015年12月上旬，通过连续数天紧张有序的奋战，公司顺利完成了青阳加压站清水池清洗工作，进一步改善了该区域的供水环境，在冬季到来之初，给用户送上诚挚的温暖。

青阳加压站始建于1992年，原由青阳镇政府负责维护运营，2011年被公司收购。近年来，随着经济水平不断提升，用水量呈逐年上升趋势，水泵机组由小泵升级成大泵，为区域供水提供了保障。今

年初，经综合研究后，公司决定在冬季用水低谷时段停池清洗，对用户的影响降到最低限度。

11月底，公司先行架设超越管，切换加压供水模式，确保清洗期间该区域的正常供水。12月初清洗工作完成后，连续3天蓄水并经严格检测后，清水池水质符合国家生活饮用水卫生标准，加压站恢复原供水模式。

(张瑜 王娟华)



12月18日，法属波利尼西亚法阿市议员 Tetuahau Temaru 一行4人访问公司(江阴市与法阿市2012年结为友好城市)。Tetuahau Temaru 一行参观了公司供水陈列室、调度中心等，对公司远程监控、智能调度系统表现出极大的兴趣。随后，双方在13楼会议室就工艺技术、成本控制、供水规划、发展意向等问题进行了深入而热烈的交流。(善水)

应知应会培训扎根一线 服务标准宣贯循序推进

本报讯 12月7日,公司人力资源部、澄中供水公司组织营销员、柜面人员、财务人员共计60余人开展供水服务标准化案例应知应会培训。

培训以营销抄收、柜面服务、账务三个方面的岗位服务标准为主线,由工作经验丰富的内训师剖析典型案例,理论联系实际,对业务操作重点、难点和服务规范进

行了深入地解读。通过学习培训,各岗位员工不仅熟悉了营销整个业务的基本流程,还有效提升了操作技能,促进了服务行为的再规范和服务品质的再提升。

本次培训为公司岗位服务标准应知应会宣贯学习的一次有益尝试,待条件成熟后,将陆续在其他工作岗位普及推广,全面推进供水服务标准化建设工作。(许晓庆)



寒气来袭

市政公司打响 防冻保暖第一战

本报讯 随着气温的日渐降低,按照“早谋划、早准备、早行动”的工作要求,市政公司精心部署冬季防冻保暖工作,多措并举提高供水设施的御寒能力,确保城市

供水安全。

一是加强防护。入冬后,市政公司抢修队对供水管网、阀门、水表等重点部位进行了详尽地摸底登记。近日,开始对关键设施量体裁衣制作“冬装”,用草帘对室外立式水表箱进行包裹,对地表水表箱、外漏管道进行填沙、覆土,不遗漏一处安全隐患,整个工作将于12月中旬完成。二是加强储备。安排相关班组备足备齐抢修物资,抢修人员24小时待命,全力备战冬季供水保障工作。三是加强演练。修订《防冻保暖应急预案》,组织员工开展应急演练,提升应急处置能力,全方位、多角度构建防冻保暖防线。(沈斌)



标杆请进来 服务上水平

本报讯 11月27日,营销部邀请济南水务客服中心孟红主任来澄为公司客服人员及澄水热线坐席员共计80余人传授客户服务管理经验。济南水务是国内供水服务标杆企业,其客户服务经验、品牌文化建设在业内卓有声誉。

培训沿着窗口服务、热线服务两条主线展开,系统地为客户讲解客户服务的内涵、理念和发展趋势。窗口服务课程从服务的定位、客户需求探索,引申出窗口服务技巧、服务保障的作用等。热线服务课程则从热线的功能、趋势出发,延展到后台

的支持、管理规范和应对技巧等内容。授课过程中,大家对客户服务的典型案例进行了分析讨论,灵活的语言模式,有效的互动体验,使参训员工大开眼界,深受启发。

客户服务是系统工程,企业的定位、理念的塑造、管理的规范、团队的合作、部门的支撑、技术的保障……标杆企业的先进做法,使公司员工开阔了思维、激发了激情。大家纷纷表示,要在实际工作中活学活用先进经验,找不足、树目标、抓改进,用新方法、新思维全面提升综合服务水平。(王虹)

强化账务标准化培训 提升镇(街)业务水平

本报讯 12月3日,结算中心组织镇(街)营业所柜面人员、财务人员、财务人员共计60余人开展供水服务标准化案例应知应会培训。

能。为有效提高业务流转速度,将镇(街)报装款项及增值费的收费、开票、查询等功能纳入公司营销系统,用标准规范统一管理。三是解读阶梯水价政策。针对市阶梯水价听证会精神、阶梯水价基本原则、水量基数的划分及标准、水价标准、实施范围、配套措施等做了详细地解读,促进了镇(街)柜面人员业务水平的有效提升。(沈蒙)

扩容增量 安全稳定 小湾水厂新变电所顺利投运

本报讯 小湾水厂新35KV变电所于11月底正式投运,经过半个月的试运行,状况良好,从而标志着小湾水厂向水质深度处理的既定目标又迈进坚实的一步。

为适应水厂长期发展的需要,优化工艺布局,配合深度处理改建工程建设,小湾水厂变电所于今年迁址新建。经过7个月的紧张施工,11月

28日在不停水状态下完成线路切割,顺利实现新旧供电系统的转换。

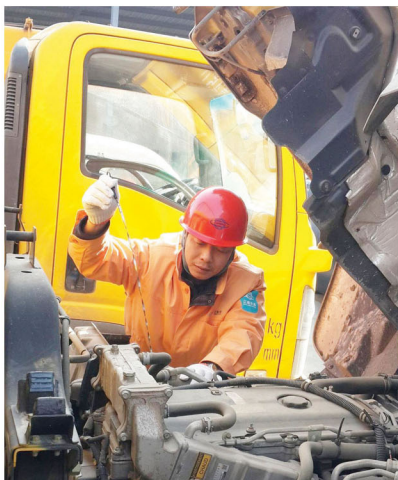
改造后,整套供电系统的设备更加先进、自动化程度更高,系统的抗干扰、抗冲击能力明显增强,安全性能显著提升。变压器由3150KVA扩容为6300KVA,为扩建中的深度处理工艺预留了足够余量,能够更好地保障安全优质供水。

(白朝辉 刘海华)



12月24日,小湾水厂早起步、早着手,提前启动2016年供水设备保养计划,打响新年安全保供第一枪。(白朝晖 张立)

况,彻底消除各类安全隐患。车辆的化油器及供油管路。查看车载灭火器状况维护保养,更换防冻液、老化软管等集中检查施工,市政工程公司有计划地对施工车辆进行12月初,为确保冬季供水管道安全、顺畅



(吴海燕)



本报讯 澄西供水公司组织员工35人,在利港清水湖公园旁举行了以“找火灾隐患,保家庭平安”为主题的消防演练活动,宣传消防知识,提高业务人员的火灾应变、逃生技能,为有效降低事故伤害,减少事故损失,确保公司安全发展保驾护航。(徐建刚)

本报讯 12月15日,“江南梦·水务情2015供水服务走进乡镇”活动来到山观。在现场,工作人员向市民发放用水资料,宣传阶梯水价政策、冬季防冻保暖常识,细心解答市民提出的涉水咨询,增进与用户的交流,提高了公司美誉度。(王虹)

本报讯 12月,水质检测中心抓细节、重实效,全面开展实验室CNAS监督评审准备工作。对一些难度较大项目加强质控手段,增加监督和考核频次,如期完成了内部审核和管理评审工作,确保检测能力、技术力量、环境设施完全达标。(沈焱)

本报讯 近期,二次供水办对符合条件的高层小区按照新标准建设了二次供水泵房。新泵房建在地面上,避免了地下室泵房被水淹的情况;控制室和供水机组室独立隔开,加装空调设备用来除湿和降温,近一步改善设备运行环境,减少安全隐患,确保居民用水安全。(符文华)

本报讯 12月上旬,祝塘镇人民路沿线供水管网改造工程顺利竣工。工程历时两个月,以新管材改造升级DN300管1438米,DN300管以下548米,极大地改善了沿线区域供水环境,进一步提升了用户满意度。(沈丽新)



居民生活用自来水阶梯式价格实施 细则问答

一、居民阶梯水价制度的执行范围?

根据物价局文件,阶梯水价实施的范围为江阴市(含所有乡镇)内的“一户一表”、抄表到户的居民用户。

二、居民阶梯水价制度的执行时间及新旧水价如何衔接?

从2016年1月1日起开始执行居民阶梯水价。自调价实施之日起,第一次抄表按调整前的水费单价结算,第二次抄表按调整后的水费单价结算。如原单月抄表户周期的,3月份抄表执行阶梯水价;原双月抄表户,4月份抄表执行阶梯水价。

三、居民阶梯水价分档水量及价格?

居民阶梯水价按照年度用水量为单位实施,当本年累计水量达到年度阶梯水量分档基数临界点后,即开始实行阶梯加价,用水量在年度周期之间不累计、不结转,具体分档水量和价格见下表:

(1)城乡自来水同网居民用水价格

分档水量	户年用水量(吨)	到户水价
第一阶梯	年用水量≤240	2.6
第二阶梯	240<年用水量≤300	3.13
第三阶梯	年用水量>300	4.72

(2)临港新城璜土镇、原利港镇区域居民用水到户价格

供水单位	第一阶梯价格 (年用水量≤240吨)	第二阶梯价格 (240吨<年用水量≤300吨)	第三阶梯价格 (年用水量>300吨)
原利港自来水厂	2.1	2.63	4.22
原为民自来水公司	2.1	2.63	4.22
原璜土自来水厂	2.3	2.83	4.42
原澄常自来水厂	2.3	2.83	4.42
原石庄自来水厂	2.55	3.08	4.67

四、“一户多人口”用水如何认定?

阶梯水价的执行以户表为单位,即一户一个水表作为一个统计单位,默认人口为4人(含4人)。户籍人口在5人及以上的家庭,户籍地址须与用水地址相符,认定为“一户多人口”用水,人口每增加一人,户年用量各档基数分别增加50吨。

五、“一户多人口”用水如何申请?

人口数的认定水司以本市公安部门核发的《居民户口簿》为依据,如有“一户多人口(5人以上)”用水,客户需持本市公安部门核发的《居民户口簿》原件、户籍人口身份证原件,至江南水务营业网点或通过公众微信号“962001”(微信系统正在开发,近期即将推出)进行业务申请,重新核定阶梯水量分档基数额度,该核定有效期为两年。

六、居民如何知道阶梯水价结算周期内的水量情况?

可通过江南水务各营业网点、962001热线、江南水务“962001”微信公众号、江南水务公司网站进行相关情况查询。

七、执行居民水价的非居民用户是否执行阶梯水价?

执行居民水价的非居民用户(如:机关事业单位、部队、医院、学校、民政福利院等)用水不执行阶梯式价格,水价标准按第一阶梯和第二阶梯中间价确定,统一执行2.87元/吨。

临港新城璜土镇、原利港镇区域执行居民水价的非居民用户执行价格按上述办法计算如下(单位:元/吨):

供水单位	用水类别	执行居民水价的非居民用户执行价格
原利港自来水厂		2.37
原为民自来水公司		2.37
原璜土自来水厂		2.57
原澄常自来水厂		2.57
原石庄自来水厂		2.82

居民水价的非居民用户1月份抄表按原水价执行,2月份抄表按新水价结算。

模拟计算

用水量为Y吨

①Y≤240吨 水费=Y×2.6

②240<Y≤300吨 水费=240×2.6+(Y-240)×3.13

③Y>300吨

水费=240×2.6+(300-240)×3.13+(Y-300)×4.72

例A:年用水量为330吨

水费金额:240×2.6+(300-240)×3.13+(330-300)×4.72=953.4元

因2016年原单月抄表户3月份执行阶梯水价,原双月抄表户4月份抄表执行阶梯水价,因此2016年的阶梯用水量按实际10个月的用水量计算,本年度水量分档基数调整为200吨及250吨。

例B:2016年2月份后用水量为330吨

水费金额:200×2.6+(250-200)×3.13+(330-250)×4.72=1054.1元

长江船只排污 威胁1.4亿人饮水 人大代表建议立法

上海全国人大代表2015年“关于加强长江流域水资源保护和污染防治的调研报告”近日发布。报告显示,因船只污染物排放,对长江水道沿线近500个取水口造成威胁,建议加快立法,建立相关制度,保障长江流域水资源。

调研报告显示,长江水道承担了沿江地区85%的大宗货物和中上游地区90%的外贸货物运输量。长江沿线共有生活和工业等各类取水口近500处,涉及人口约1.4亿人。近500处取水口大都为开放式水源地,抗风险能力较差。

据长江海事局统计,1988年~2009年,辖区内共查处船舶污染事故367起,其中重大事故23起。在重大事故中,发生油类污染事故16起、化学品污染事故7起,导致溢油近1500吨、化学品泄漏1400多吨。其中还未包括各类船舶因随意向长江倒泄垃圾、油污引起的水体污染。

调研组还建议,《长江法》中应引入《环境保护法》中的“按日计罚”制度,对于连续性违法行为实行“按日计罚”,以增强法律的威慑力。对一些发生环境污染事故或者有严重环境违法行为的企业事业单位,除对当事人进行处罚外,还可以对单位主要负责人和有关负责人处以相应的罚款。

为此,调研组建议,全国人大常委会

会应抓紧启动立法调研,尽快制定《长江法》,立法重点确立相关保护制度,如长江流域水资源保护基金制度、长江流域水污染责任保险制度、长江流域生态补偿制度和长江流域水污染损害赔偿制度等。

以长江流域水污染损害赔偿制度为例,调研报告指出,从我国的立法现状看,有关环境损害赔偿的规定散见于《侵权责任法》、《环境保护法》、《水污染防治法》等相关法律之中。建议通过立法完善水环境损害赔偿制度,建立惩罚性赔偿制度,以制裁并预防恶性事故的发生。损害赔偿的范围除了赔偿由水环境污染直接造成的经济损失和人身伤害之外,还应包括恢复被破坏的环境所需生态修复费用。

《长江法》中应引入《环境保护法》中的“按日计罚”制度,对于连续性违法行为实行“按日计罚”,以增强法律的威慑力。对一些发生环境污染事故或者有严重环境违法行为的企业事业单位,除对当事人进行处罚外,还可以对单位主要负责人和有关负责人处以相应的罚款。

(摘自中国水网)



行业动态



强哥

◎陶巧英

强哥的名字是曹小强，是一个一点也不幽默的人，严肃到冷酷，气场冰冷起来可以瞬间拉低周边摄氏五度。

初次见他是在年底，他来我家拜年，坐在沙发上，其貌不扬的样子，板寸头，瘦小，面目模糊。强哥话少，低调，眼尾往下耷拉着，但偶尔抬眼，却精光流露，虽然静静地坐在那里，也能让人感觉到他是一个不容小觑的人物。

公公评价，小强是个重情义的人。当年小强还在家乡地面上“混”的时候，公公去当地办企业，一来二去，就认识了。小强强烈要求公公带他们一起干事业，但是公公说：“办企业不是闯江湖，你除非先把自己搞清爽了。”强哥说：“您误会了，我们这帮兄弟是穷，要说错事谁没干过，但是没有一个是作奸犯科过，绝不是坏人，我们不是江湖，我们只是在一起互相帮助的兄弟，是一个依靠。我想的是，要带他们一起喝酒吃肉有车有房过好日子。”公公听了不置可否，只是觉得你一个古惑仔能有这点觉悟还挺有意思。

真正让他们开始互相信任和合作是始于一次出差事件。工厂的负责人去广州看货，强哥硬凑上去自费跟着出行，说是想见见世面。谁知货款定金被骗的无影无踪，几万块在二十年前可不是个小数啊，负责人急得跳脚，却一筹莫展。强哥陪着垂头丧气的负责人回到家，说肯定帮他想办法，负责人纯粹当他吹牛。当晚，强哥抓了他老娘的生蛋老母鸡，跑到一个当地小饭店里加工了，吆喝了一帮兄弟，喝酒吃鸡，兴头上把难处一讲，兄弟们各个义薄云天豪气万丈，你凑一千我凑两百，硬是筹了两万块钱，负责人感激得涕泪横流。后来，强哥兄弟托兄弟，朋友帮朋友，把那笔货款给追回来了。这件事最终公公他们都知道了，透过现象看本质，钱如何被骗已经不是最重要的了，而是强哥在他们还没有交付信任的时候，早已从精神上和物质上都把他们当作自家兄弟，随时准备同甘共苦两肋插刀了。强哥开始一本正经地参与到企业运作中来，五年后，他可谓是真正的起步了，强哥一直感谢公公给了他这个机会，收获了人生第一桶金。

二十年过去了，当年的那个小厂子早已易主，强哥的事业也越做越大，今非昔比，但不管路途多远，工作多忙，他每年都要亲自来给公公拜年。去年夏天，原来的厂子遭遇了一场严重的火灾，烧毁了几乎全部设备，厂房也被烧得不成样子，所幸工人没事，强哥知道后，自己掏钱在当地的开发区重新建厂，让原来的工人都回到岗位上，有活干有饭吃，厂子得以继续走下去。强哥说：“这个厂子里有好多我以前的兄弟。”

古惑仔中，陈浩南说：我觉得做人做事最重要的就是义气，还有信用。我想这句话形容强哥，一点也不为过。

(华士营业所)



城市剪影



李慧 / 摄

体味淡淡的生活

◎仇静

有一位名人曾经说过：“能够享受平淡生活的人才能真正领悟人生的真谛。”最真的感觉不属于漫无边际的未来。

更不在追忆往事的过去，就在现在，就源于身边的平淡。生活并不总是大起大落，波澜壮阔，更多的是油盐酱醋柴的琐碎。

千百个生命有千百个人生，千百条路有千百人行。古往今来，多少文人志士，经历了多少风雨沉浮，甚至以毕生精力去体验、去领悟享受平淡的真。

我追求淡淡的友谊，是朋友，也不必常相见，偶尔电话中的一句：你好吗？淡淡的问候是一缕温情溢满你的心头，君子之交淡如水，一个“淡”字包含了多少真诚与默契！

我喜欢淡淡的举止，从容不迫的步履让人感到自信而又飘逸。

我欣赏淡淡的爱情，淡淡的爱才会有幸福到白头。真正的爱情与婚姻，也许不是太浓烈，膝下还有等待我们养育的子女，家里还有需要我们去孝敬的长辈，走出门还有工作等着我们。静下心来是，想到自己还有一个一直牵挂和爱着自己的人，这时才发现自己是幸福的。

我喜欢淡淡的水。渴极了，白开水最能解渴；而茶呢，也要淡淡的，这样才品出它余味清香；喝咖啡最好不要加糖，因为，属于它的原来就是那种淡淡的苦。

淡淡的生活，给我们带来生活的真味，或许那种感觉更值得回味。淡淡的幸福，给我们留下了回忆的美丽，或许那样的快乐更容易长久。

(瓊土客服中心)

鹰的故事

◎贡升



孤鹰不褪羽，哪能得高飞，蛟龙不脱皮，何以上青天。

老鹰是世界上寿命最长的鸟类，它的年龄可达七十岁，为什么鹰会有这么长的寿命？当老鹰活到四十岁的时候，它的爪子开始老化，无法有效抓住猎物，它的喙变得又长又弯，几乎碰到胸脯，它的翅膀渐渐变得十分沉重，因为此时它的羽毛长的又浓又厚，使飞翔变得吃力。

它此时只有二种选择：等死或经过一个万分痛苦的更新过程，等待150天漫长的蜕变。

首先它必须尽全力飞到山顶，在悬崖筑巢，停留在那里。用它的喙击打岩石，直到完全脱落，然后静静的等候新的喙长出来，它会用新长出来的喙，把旧的指甲一个一个拔掉，当新的指甲长出来后，它会再

把羽毛一根一根的拔掉，经历漫长的五个月以后，新的羽毛长出来了。

此时老鹰又开始飞翔了，重新获得了再活30年的机会。

很多时候我们都在困难之中迷失了方向，觉得这就是自己的终点，却没有去想过改变现在的方向，或许就会得到意想不到的东西，或是让自己走的更更远更宽。

在我们的生命中，有时候我们必须做出艰难决定，开始一个自我更新的历程。

改变是痛苦的，但改变是必须，虽然过程可能会让你喘不过气，只要你能挺住，你就能翱翔于天际，能实现你的第二次生命。当我们通过改变而获得重生后，我们就能去领略生命新的长度和高度。

(结算中心)

祝福一月份生日的员工

- | | | | | | |
|-----|-----|-----|-----|-----|-----|
| 丁建龙 | 仲国君 | 张国平 | 周利刚 | 徐君毅 | 黄山 |
| 毛佳奕 | 刘春阳 | 张福发 | 周建富 | 徐洪开 | 黄亚菲 |
| 王大平 | 匡汉龙 | 李一宾 | 周舜国 | 徐梅华 | 黄菊英 |
| 王立虎 | 孙耀海 | 李国祥 | 孟文斌 | 徐雪燕 | 龚敏斐 |
| 王光伟 | 安迎春 | 李雪良 | 居玉娟 | 袁英健 | 曾武良 |
| 王建林 | 朱永芬 | 杜斌 | 居绍昌 | 钱和兴 | 焦玉东 |
| 王越芳 | 许晓庆 | 沈峰 | 费冬 | 陶宇健 | 梁虞伟 |
| 冯仁良 | 何震宇 | 陈红军 | 赵建龙 | 高晖慧 | 虞伟鸣 |
| 包立清 | 吴并 | 陈军 | 夏俭 | 屠南开 | 雷雷 |
| 包明革 | 吴逸 | 陈军 | 夏梦阳 | 盛沁园 | 符文红 |
| 包松瑜 | 张慧 | 陈冬梅 | 徐永霞 | 符国明 | |

暖阳

葛晓丹 / 摄

