



用户至上 多供好水

澄水报

主办：江苏江南水务股份有限公司

苏澄新准字021号



党委中心组专题学习会



本报讯 8月5日，公司党委中心组召开专题学习会，学习贯彻江阴市第十三次党代会精神，公司党委委员、各党支部书记参加专题学习。

全体中心组成员认真学习了市委书记陈金虎在党代会上的讲话精神，结合自身工作，畅谈了学习心得。会议还就有关加强作风建设的要求进行了学习贯彻。

公司党委书记、董事长龚国贤指出，这次党代会是在全市上下积极开创“十三五”经济社会发展新局面、奋力推动江阴各项事业再上新台阶的关键时期，全体党员干部都要真正把党代会精神落实到本职工作中，结合企业经营实践，紧扣江阴绿色发展战略，找准企业发展机遇切入点；狠练内功强队伍，厚积服务发展的着力点；凝心聚力干事业，打造企业改革发展的新

亮点，以推动企业改革发展、创新发展的实绩，为加快建设“强富美高”新江阴做出新的贡献。

9月1日，公司党委中心组学习《中国共产党问责条例》和《国有企业违规经营投资责任追究制度》，贯彻全市城乡建设大会精神。

会上，公司党委书记、董事长龚国贤对文件进行了逐条解读。《问责条例》是党中央全面从严治党的制度创新，是落实全面从严治党要求的重要保证。《责任追究制度》进一步健全了国有企业违法违规经营责任追究体系、国有企业重大决策失误和失职渎职责任追究倒查机制等制度。会议还学习了市委陈金虎书记在市城建大会上的讲话精神。

龚国贤要求，各党支部要学习好、贯彻好《问责条例》、《责任追究制度》和城乡建大会精神，增强党员干部的责任意识、担当精神，在全市“1310工程”建设中主动作为，做好做优相关工程项目，不断提升公司综合效益和影响力。（言午）

我是澄水人 我为核心价值观代言 公司积极开展“我为社会主义核心价值观代言”活动

本报讯 “友善是阳光、是雨露，照耀滋润着美德的生成”、“诚信就是诚实做人，认真做事，全心全意供好水”、“敬业就是心系用户、锐意进取、立足岗位、无私奉献。”……

为大力弘扬社会主义主旋律，努力营造企业昂扬向上的文明氛围，促进“两学一做”学习教育走向深入，公司党委在全体员工中广泛开展了“我为核心价值观代言”活动，传递和践行社会主义核心价值观。

活动开展后，广大员工积极响应、踊跃参与。大家纷纷结合岗位实践、个人成长经历，对如何理解社会主义核心价值观、践行价值观对实现中国梦的现实意义等展开热烈的讨论，并积极运用“价值观”传播正能量，一句句铿锵有力、饱含真诚的话语，道出了当代澄水人强烈的担当和社会责任感。（言午）



无锡市市政和园林局来公司 检查夏季饮用水安全保障工作



设施，确保生产稳定；合理改扩建管网工程，完善管网布局，有效改善部分乡镇供水环境；升级调度方案，对不同时段、不同区域的水量、水压进行合理调配；对原水、出厂水及管网水进行实时检测，针对夏季气候特点，增加采样点，提高检测频率，确保水质达标、公众放心；

组织形式多样的安全生产培训，开展原水突发污染应急处置、供水管道爆管应急抢修等实战演练，提升应急处置能力。随后，检查组实地察看了小湾水厂深度处理改造工程及取水口水源地防护情况。

检查组对公司夏季供水安全保障的各项工作给予了充分肯定，针对今夏气温持续偏高的情况，要求公司再接再厉、常抓不懈，以扎实的措施尽职尽责，万无一失保民生、保稳定。（澄水）

峭岐成功完成环状供水管网对接

本报讯 8月中旬，长山大道 DN800 管与峭璜路 DN300 管顺利对接互通，极大地改善了峭岐夏季高峰供水环境，受到了当地用户的普遍好评。

徐霞客镇峭岐区域主要由霞客大道 DN500 管道供水，由于该段东西走向管道较长，夏季用水量小时，

管网末梢供水压力有时会略显不足。为彻底解决这一问题，较好地满足用户用水需求，公司组建技术小组，在供水管网调度系统多次测算的基础上，拟定攻关方案，最终将长山大道与峭璜路的供水管道互联互通，破解了供水瓶颈，在峭岐区域形成环网供水的格局，有效

提升了水压、水量，保障了高峰供水稳定性。

工程完工后，天和印染等多家工业园区用水大户来电，称赞公司主动作为、排忧解难、服务民生的做法。目前，峭岐区域内另一条供水管线与迎宾路 DN500 管道的环状对接工程也在施工中。（缪星亚）

改造水表环境 提升服务品质

本报讯 “新水表就是好，读数特别方便，我可以时刻关注家中的用水情况了。”“现在用的水表全是高科技的，坐在电脑前就把事情搞定了。”在锦隆三村小区水表改造工程完工后，用户们纷纷前来围观，发出一阵阵赞叹。

锦隆三村共拥有2084户用水户，2004年使用至今的原混凝土箱体因地质沉降产生开裂和破损，地

埋式表箱箱体也出现破损锈蚀，铰链断裂等情况。计量检定中心会同澄中供水公司、市政公管等单位同心协力、集思广益，开展了小区水表改造工作，提升民生服务品质的同时，赢得了社会美誉度。

经过两个多月的改造，水表环境焕然一新。新水表使用了最新式的物联网水表，以及高防水性能的新一代远传水表；地埋式表箱的

箱体进行了补砌、重砌；表盖用新漆粉刷，损坏的铰链也得到了修复。为增强抗寒保暖性、提高抗腐蚀性，表箱底部全部铺设黄沙，外墙式表位则采用不锈钢一体式表箱。工程安装在细节上精益求精，不仅对表箱沿口进行密封处理，还在箱体喷印二维码，在增加美观度的同时，让用户享受更多的掌上增值服务。（江豪）

高温下,他们用行动诠释“敬业”

敬业,能够给人持之以恒的力量,能够给人克服困难的勇气,能够给人不断前行的决心。今夏,在烈日炙烤、热浪灼人的江阴城,敬业精神,让澄水人在高温面前毫不退缩,坚持奋战在一线,谱写了一曲曲轰轰烈烈的生产赞歌,守护了城市的“生产线”、“生命线”。

下午2点半,正是天中最热的时候。此刻,璜塘污水处理公司二期鼓风机出现了故障,停机了。抢修命令下达,为第一时间恢复耗氧池正常供氧,机修班组顶着比室外还要高出十几度的气温,穿着严实的工作服、厚重的劳保鞋,对“罢工”的设备进行检查,看机油、查供电线路、拧螺丝、验机械……在火炉般的作业环境里,他们一个个

脸热得像抹了腮红一般,衣服早已被汗水浸透,满头满脸的汗水直直的往下流。他们顾不上用手去擦拭,只是抬一下胳膊,粗鲁地抹去挡住视线的汗水,继续干活。

三个小时后,风机恢复正常,耗氧池正常曝气,机修班组全体人员浑身上下都湿透了,仿佛刚从水里出来,但每个人的脸上都露出了灿烂的笑容。(吴建龙)



近40℃高温天气,璜塘污水处理公司运行班员工施永强依旧保持着严谨的工作作风,顶着火辣的太阳,每两个小时巡查设备设施的运行情况,不放过任何一个细小环节,及时处理各种突发问题。

在板框压滤机房,他忍受着机器运行产生的热量、污泥发酵的刺鼻气味以及让人心生烦躁的轰鸣声,清理格栅处理出来的杂物,顶着飞扬的尘土处理干泥……

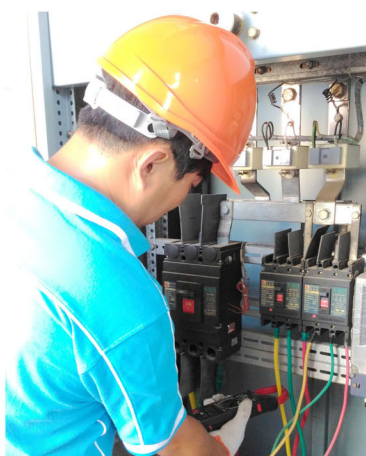
有同事说:“这么热的天,休息一会吧。”施永强的回答简单却令人敬佩,“酷热虽然难耐,但厂里的生产进度不能被耽搁,我们无法改变天气,但我们会适应天气。”(缪承烨)



在南闸污水厂,设备科的员工正顶着烈日,逐一检测厂区所有设备,排除隐患。前段时间持续大雨,他们增加了巡检密度,重点监视用电负荷及设备的油温、轴承温度和电机温度,发现问题及时处理。

在污泥深度脱水机房,伴随着排风扇的“嗡嗡”声,操作工让一批批污泥顺利落下。运行班组每隔2小时,对各工艺段巡视监控记录,保证生产运行。

斗高温,保运行,永远“达标排放”是水务人不变的承诺。(徐坚 耿学坚)



计量检定中心的朱鹏程和沈臻,远传水表的守护者。全市星罗密布的测压点、流量计,数十万只远传表的远程抄表、数据分析和故障维护皆在其掌握之中。

每一只表,他们都很“较真”。“每一个读数就代表一个用户,我必须为他们负责。”水表读数异常或出现故障,不管多远,他们都要想方设法第一时间来到现场,校准、维修。阳光下,他们一丝不苟、兢兢业业,丝毫没有因为炙热而怠慢任何一个环节,“天气热,我们更应该保证每只水表的计量准确、运行平稳,这既是对用户的承诺,更是我们应尽的责任。”(江豪)



两学一做

新学期开学在即,8月25日,管网管理党支部代表一行带着全体党员的“初心”,又一次来到塔南社区贫困学子任佳男家中,送去支部党员捐

助的2000元爱心助学金,鼓励她勤奋学习、立志成才。

管网党支部长期热衷公益事业,10年来,在帮扶对象的学习、成长之路上,支部党员一直陪伴左右,以涓涓爱心向社会传播水务人正能量。(张国华)



为更加全面服务好用户,澄中供水公司对柜面人员进行了技能业务应知应会的培训与考核,进一步提升柜面人员业务水平和综合素质。(陆红萍)



整装待发再出发!为更好服务广大用户,展示公司服务形象,8月初,澄中供水公司为抄收员工更换一批抄收电瓶车,擦亮了公司品牌。(许晓庆)



周庄加压站全面开展主要供水设备维护保养工作,先后完成了水泵、变频器等设备的维护保养,确保了机组安全稳定运行,为夏季高峰供水提供了强有力的保障。(封晓丽)



近期,澄江路两旁的消防栓全部进行了升级换代,不仅形象统一,还从材质、设计、功能上进行了升级。新式消防栓内部设有的特殊装置,在受到外力撞击后会启动,阻止自来水喷涌而出,既不会造成水资源浪费,又避免周围设施和道路受到影响。维修也只要更换断裂环,就可快速投入使用,经济省时。(顾磊洋)



客服中心安装、抢修班组又一次合力赶赴香山路户表改造工地。连日来,班组成员顶着地表40多度的高温施工作业,为保一方供水,没有一句怨言,身体力行地展现了澄水人“爱岗敬业”的价值观。(黄光燕)

本报讯 近日,随着顾北家园和金泽花园两个商品房小区市政管网施工接近尾声,顾山

本报讯 8月7日,江南水务营销系统数据库顺利完成由Windows操作系统向Linux操作系统的迁移,并实现了到Oracle 11rac的升级,在供水城乡一体化背景下,极大地提高了数据库运行速度和数据安全的需求。本次行动标志着公司信息数据系统开启了由Windows操作系统向Linux操作系统转型之路。(吴依华)

新闻人

8月19日,为巩固新闻宣传阵地,丰富企业文化,建设卓有成效的品牌推广队伍,公司组织通讯员开展2016年首期新闻竞赛活动——集中采访澄中供水公司。大家踊跃参与,从多元的视角深入挖掘人、事、物、情等水务新闻亮点,激活创作灵感,并用细致、严谨的文笔现场成稿。经总经办、党群部、工会组成的评审小组共同审定,本次竞赛获奖名单如下:

- 一等奖:沈焱 顾敏
 - 二等奖:张科帆、张敏、王虹
 - 三等奖:徐阳、许振刚、曹骋、陆红萍、梁冬、沈蒙、杨丽、梁凯骅
- 本报编辑部将选择优秀获奖作品陆续刊登。

夏日江南别样红

公司开展

“向优秀致敬 为先进点赞” 主题微信点赞评比活动

关于表彰先进班组和先进个人的决定

各党支部、各部门、控股公司：

近年来，在市委市政府的正确领导下，公司全面贯彻党的十八大和十八届三中、四中、五中全会精神，围绕“供水安全、管理精益、服务优化、文化先进”的目标，大力弘扬“团结开拓、勤俭求实”的澄水精神，全体员工同心同向谋

创新、凝心聚力促发展，各项事业蒸蒸日上，同时涌现出一批团结进取的先进班组和敬业奉献的先进个人。为鼓励先进，树立典型，充分发挥先进的示范带动作用，激励全体员工为进一步推动企业的可持续发展建功立业，公司党委开展了“向优秀致敬，为先进点赞”主题微

信点赞评比活动，得到了全体员工和社会公众的欢迎和热情参与，经公司党委研究，决定对在本次活动中经公众投票和党委综合评选产生的澄水热线等3个先进班组，以及王焯等16名先进个人予以表彰。
希望受表彰的先进班组和先进个

人，要珍惜荣誉，戒骄戒躁，埋头实干，为水务事业再上新台阶作出新的更大的贡献。

中共江苏江南水务股份有限公司委员会
江苏江南水务股份有限公司

同心协力好班组

中心营业所营业大厅现有成员14人，是一支年轻、充满朝气的团队。承担着市区15万用户的各类用水报装受理、水费收缴等用户服务工作，年接待用户达14万人次。他们始终秉承“热情、规范、优质、高效”的服务宗旨，深化一站式服务，以“创一流窗口，树服务先锋”为目标，营造和谐的服务氛围，树立了公司良好的企业形象，被授予江苏省“创建群众满意服务窗口”示范单位、江苏省“青年文明号”等荣誉称号。



尽心尽力好员工

邱靓靓，澄西水厂制水五班长，他勤奋向上，钻研业务知识，积极参加各类技能竞赛，并取得了不错的成绩。他对电路、高低压用电设备、管路、仪表等“脾性”了如指掌，遇到突发情况总时主动请缨，积极参加抗灾保供、义务执勤等活动。他团结友善，团结和带领班组同事，认真做事、快乐工作，他的班组获评2015年度公司“先进班组”。



全心全意好党员

王焯，南闸污水处理厂员工，2014年1月入党。虽然已经退伍，但是他依然坚守“艰苦奋斗、严于律己”的军人作风，在工作中，他踏实认真，总是脏活累活抢着干，认真学习专业知识，提升业务能力。他时刻以党员的标准严格要求自己，发挥先锋模范作用，用自己的实际行动带动周围同事，为公司发展多做贡献，并被评为公司2015年度“优秀共产党员”。



任翔灏，设计所设计员，工作中，他勤勉踏实，认真细致审核好每一张图纸，出好每一份方案，与同事、客户融洽相处，精诚合作；在澄西供水公司、周庄、华土等营业所轮岗期间，以专业的业务素质和踏实肯干的工作态度，都得到了同事们的认可和赞扬；他还利用业余时间学习充电，不断提升自己。在设计所团队中，他和周围同事一道，兢兢业业，为心中的梦想和激情努力奋斗。



吴明燕，结算中心主任，2013年7月入党。她敬业奉献，钻研业务，她时刻以一个党员的标准要求自己，处处体现党员先锋模范作用。她参与开发完善“同城同服务”营销管理系统，面对业务范围、服务用户量的爆炸式增长，她和团队克服困难，加班加点，完成系统开发应用，她和团队还参与了微信公众号、“互联网+员工”的应用开发，使公司营销服务整体得到质的飞跃，多次获评公司“先进工作者”。



吴一君，生产技术部中心调度室调度员，她通过不断的钻研学习，已成为调度岗位的行家里手。全市供水总调度，牵一发而动全身，她从不容忍任何失误；她专注于压力控制值、水泵参数、管网阀门等各种数据间的相互关系和规律；她心细如发，对于异常情况，她总能及时发现并有效处置，发送调度指令，准确及时。

她常说，信心来自平时点滴的积累，心中有数，才能遇事不慌。



林徽因

◇ 蒋含萍

林徽因，一个温婉清丽的女子，有着诗人般的浪漫，又有着设计师的严谨。她出生在如诗如画的江南小镇，独特的文化气息孕育了她特有的才气。16岁那年，一个情窦初开的少女在欧洲游玩时，认识了正在英国留学的徐志摩，才子佳人碰撞出了爱情的火花。徐志摩在认识林徽因之前，没有写过诗，是林徽因激起了他内心深处的灵魂，开启他写诗灵感，同时，徐志摩也是林徽因文学道路上的引路人，他们有着共同的话题，在风花雪月的日子里，他们在康桥上一同吟诗赏月，那是何等的美景。可惜，徐志摩是有家室的人了，造化弄人，有

情人总是在无奈的时候相遇，相爱却不能终成眷属。

1924年，林徽因与梁思成赴美国攻读建筑学，之后两人走进了婚姻的殿堂，可以说当时他们的婚姻既有父母之命，也有朝夕相处的爱情。在之后的岁月里，夫妇二人走了中国15个省，190多个县，考察测绘了2738处古建筑。他们有着共同的奋斗目标，有着共同的信仰，他们共同编写了《全国文物古建筑目录》，为中国建筑学作出了卓越的贡献。

在爱情的道路上，还有一位陪伴了林徽因的一生的人，他就是金岳霖。金岳霖因林徽因终生未娶，在他心中，世界上无人可取代她。他爱了她整整半个世纪，却只在一旁默默祝福，每当林徽因与梁思成吵架时，也是找金岳霖去仲裁。在我们现代人的眼中，那样的爱情不可思议，但那个时

代的人，对于感情却是专一的，他从来没有对她说过要爱她一辈子，等她一辈子。他只是在旁默默地做着一切，他舍不得让她痛苦选择，因此只能沉默下去。用一辈子的时间去默默守护。

早年的她出生名门，被爱慕者如众星捧月般包围。与梁思成结婚后，俩人为了共同的目标，经常风餐露宿，饱受饥寒之苦，那是何等的女子，有着何等的心境才能做到这一点，抛弃了前半生的荣华富贵，甘愿和心爱的人同甘共苦，下定决心那一瞬间，就要用一辈子的时间来坚守。纸醉金迷的日子让人忘记了初衷，凡俗的人有几个能从里面醒悟，有几个舍得抛弃现在的安逸。但林徽因做到了，这个美貌与智慧并存的女子，她懂得了幸福的真谛是什么。所以说，她是个奇女子，一个令人满怀柔情的奇女子。

(夏港营业所)



教养与教育

◇ 仇静

有一天，我在一家快餐店用午餐，对面座位上坐着一对母女，母亲为约五六岁的女儿点了蒸饺，小笼包等几样点心，服务员一端来点心，小女孩就大口地吃起来，那位母亲则在一旁以手支颌，面带微笑注视着孩子，有如自己饱餐一顿的满足。小女孩食量小，吃了一些后便把盘子推开，嚷着

说不吃了，母亲倒了一杯水给女儿喝，然后以弃之可惜的神态把盘中的点心三口二口吃完了。乍一看，你会被眼前这个充满无私母爱的场面所感动，感动过后，若能静下心来仔细深想，你一定会与我一样，觉得这不是一种教养孩子的正确方法，因为，为人父母者如果过分克己，而让儿女享受，势必使儿女无缘学习对父母的尊重与体恤。这位母亲如此做，只会给孩子一种误解，以为母亲喜欢吃残羹剩饭，如此不就糟蹋了母亲那份神圣的爱吗？

有人如此感叹，推动摇篮的手，可以推动地球。足见母亲对儿女的影响有多少深远，给儿女再好的教养，是爱护与教育两者并行的，若只知爱护，而不教育，就算不上最好的教养。过于宠爱骄纵自己的孩子，往往会让儿女养成自私的习惯，眼里只有自己，没有别人，包括自己的父母。要知道，孩子的生活习性、待人接物的德性以及处事的态度，均是从小在家庭中养成的，因此，父母对孩子的成长起着至关重要的作用。(璜土客服中心)

肖山水厂参观记

◇ 薛雨岑

关于水的诗句，有很多耳熟能详的，唐代白居易，日出江花红胜火，春来江水绿如蓝；宋代陆游，山重水复疑无路，柳暗花明又一村。唐代李白，竹外桃花三两枝，春江水暖鸭先知。

水和人们密切相关，水是生命之源。

一花一世界，一叶一菩提，毫不起眼的小小的一滴水，又是怎样来到千家万户的？

夏日炎炎，骄阳似火，请跟着三(2)班小朋友一起去探访江阴肖山水厂，答案很快就会揭晓。

按照约定时间，上午9点，水厂之旅正式开始了。

第一站来到取水泵房，放眼望去，可以看到长江边竖着几根柱子，原来这是用来隔离引水区的。借助长江水自身的流动，再加上24小时运转的几台离心泵，长江之水就顺利引流进入了水厂。按照国家对地表水的分类，共分五类，最高等级是一类，江阴段长江水源属于第二类，感觉水质应该是不错的。

接下来，小朋友们来到了搅拌池，由于天气炎热，大家个个汗流浹背，但是参观的热

情还是很高涨。搅拌池通过水底的几片叶轮，把投入水池的聚合氯化铝(俗称明矾)和池水混合到一起，起到净化沉淀杂质的作用，这让我们想起小时候喝的井水，也是通过加入明矾来净化水质的。

看完了搅拌池，转身就看到一个大水池，池子里充满了折叠状的设备，原来这是折板絮凝反应池，原理就是通过折板的连续结构，让水流顺着折板S型流动，把一些杂质去除。

经过以上的处理后，水流到了平流沉淀池，这个时候，可以明显看到水的颜色是淡绿色，看上去是比较干净，大部分杂质已经处理掉。

经过沉淀池，自来水来到了V型过滤池，通过这个过滤池的消毒过滤，这时的水，已经可以通到千家万户饮用了，这是制水的最后一个步骤。

正是通过水厂工作人员认真负责的工作，才能确保江阴人民能够喝上健康放心的自来水，感谢他们的奉献精神。小朋友也从中学到了一些关于水的知识。也懂得了要珍惜水资源，节约用水，从我做起。(要塞实小 三2班)

◇ 尤可言

我们日常饮用的自来水从哪里来？它又是怎样进入千家万户的呢？浑浊的水是怎样变干净的？带着这些疑问，8月20日，我参加了“参观肖山水厂，探寻水源之旅”的社会实践活动。

我们首先来到了靠近长江边上的取水泵房。讲解员告诉我们，因受大气压力限制，从江河湖海或地下取水时，取水泵必须安装在水源地附近。走进取水泵房只见那些泵都有蓝色的“外套”，那些管道又粗又大，它是引入长江水的重要通道。取水泵旁边还有一些楼梯，方便工作人员作业。

接着我们来到了一个大池子上，一眼望去，从长江引入的水源被各种大大小小的方格划分成若干个区域。首先映入我们眼帘的是折板反应池，它是水流以一定流速在折板之间通过而完成絮凝过程的建筑物。在这里，我们可以看到许多水中的杂质漂浮在水面上。

我们慢慢往前走，来到了平流沉淀池。池体平面为矩形，水由进水管通过均匀分布

的进水孔流入池体，水流在这里越变越清，小朋友们都惊讶地欢呼起来。

在滤池，我们看到了两例进水槽设计成V字形，这就是V型滤池。这里的水特别干净，清澈见底，但还有一些细菌、病毒需要消除，所以这一环节必不可少。过滤后，这些水流入清水池，等待着进入千家万户。

最后我们来到了水质集中水样监测点。各生产环节的采样水汇集在这里，水厂采用在线检测和人工检测双重把关，对各生产环节水质量进行层层检测，确保安全优质供水。

通过这次活动，我体会到了长江水到自来水要经过很多工序：首先必须把水源从江河湖泊中抽取到水厂，然后经过沉淀、过滤、消毒，再由送水泵高压输入自来水管网，最终分流到用户龙头。整个过程要经过多次水质化验，有的地方还要经过二次加压、二次消毒才能进入用户家庭。看似平常的生活用水真是来之不易，我们生活中要从小事做起，节约用水！（要塞实小 三2班）

生日的员工 祝福九月份

- | | | | | | | | | |
|-----|-----|-----|-----|-----|-----|-----|-----|-----|
| 丁先开 | 石燕蓉 | 汤建均 | 宋礼君 | 沙建新 | 赵志发 | 徐建忠 | 梁月坤 | 缪忠海 |
| 卞纪龙 | 乔大纯 | 许琮 | 张宇 | 陆伟安 | 赵建忠 | 徐晨静 | 梅丹凤 | 蔡国文 |
| 孔英 | 乔燕峰 | 何仲英 | 张锋 | 陈小洋 | 赵胤植 | 钱成龙 | 符国昌 | 潘丽云 |
| 王中 | 仲志勇 | 吴国良 | 张生龙 | 周建章 | 赵静花 | 铁铸 | 莫菱艳 | |
| 王珂慧 | 刘志勇 | 吴明燕 | 张利忠 | 季丽萍 | 夏向荣 | 陶玉霞 | 傅燕清 | |
| 王婷婷 | 朱杰 | 吴秋蕾 | 杜红刚 | 承惠东 | 夏孝名 | 陶志新 | 虞建国 | |
| 王静伟 | 朱初毫 | 吴满福 | 杜振洪 | 苗道文 | 徐卫静 | 顾敏 | 解浩 | |
| 叶欢 | 江烈 | 宋文 | 杨弘 | 姚春蕾 | 徐建平 | 顾洪芳 | 解渊 | |
| 石靖华 | 江檬婷 | 宋小 | 汪士荣 | 赵哲 | 徐建伟 | 曹卓 | 缪建刚 | |

